

# CABINET CYNGOR GWYNEDD



## Adroddiad i gyfarfod Cabinet Cyngor Gwynedd

Dyddiad y cyfarfod:	14 Chwefror 2023
Aelod Cabinet:	Y Cyng. Dyfrig Siencyn a'r Cyng. Nia Jeffreys
Swyddog Cyswllt:	Roland Evans
Rhif Ffôn Cyswllt:	01286 679 450
Teitl yr Eitem:	Gwynedd ac Eryri 2035: Cynllun Strategol ar gyfer yr Economi Ymweld

### 1 Y PENDERFYNIAD A GEISIR

- *Cymeradwyo Cynllun Strategol Gwynedd ac Eryri 2035 fel ein Cynllun Strategol ar gyfer yr Economi Ymweld yn yr ardal.*
- *Cymeradwyo sefydlu Partneriaeth Gwynedd ac Eryri 2035 yn ogystal a'r gweithdrefnau a'r strwythurau priodol fydd eu hangen er mwyn datblygu, gweithredu a monitro'r Cynllun Strategol, Cynllun Gweithredu Gwynedd ac Eryri 2035 a'i fesuryddion perthnasol.*

### 2 Y RHESWM DROS YR ANGEN AM BENDERFYNIAD

Mae Cyngor Gwynedd ac Awdurdod Parc Cenedlaethol Eryri wedi adolygu eu blaenoriaethau a'u cynlluniau ar gyfer yr economi ymweld yn yr ardal.

Cychwynnodd adolygiad o'r Cynllun Rheolaeth Cyrchfan yn 2018 gyda chyfres o weithdai ar gyfer y sector twristiaeth a chynrychiolwyr cymunedau.

Yn sgil Covid-19 bu pwysau eithriadol ar gymunedau ar draws Gwynedd ac Eryri gyda nifer ymwelwyr di-gynsail a'r ardal. Mae'r cyfnod hwn wedi amlygu rhai materion y mae angen ymateb iddynt er mwyn cefnogi economi ymweld cynaliadwy yn yr ardal.

Cyflwynwyd adroddiad ar y broses o ddatblygu egwyddorion ar gyfer yr Economi Ymweld i'r Pwyllgor Craffu Addysg ac Economi ar 4 Chwefror 2021 yn ogystal ag adroddiad pellach ar y Cynllun Strategol, ei amcanion a'i dulliau gweithredu ar 2 Chwefror 2023.

Ym mis Tachwedd 2021 fe arwyddodd Cyngor Gwynedd ac Awdurdod y Parc Cenedlaethol Gytundeb o Ddealltwriaeth. Amcan y Cytundeb o Ddealltwriaeth yw *cydweithio'n effeithiol ac effeithlon mewn partneriaeth i wireddu gweledigaeth ac egwyddorion Cynllun Economi Ymweld Cynaliadwy Gwynedd ac Eryri 2035 i warchod a hyrwyddo gwerthoedd arbennig yr ardal.*

Sefydlwyd Bwrdd Llywio ar y cyd rhwng y ddau gorff sy'n cynnwys Prifweithredwyr, Arweinydd Cyngor Gwynedd, Yr Aelod Cabinet, Cadeirydd y Parc a Phenaeithiad Adran.

Cafodd y Cynllun drafft ei gymeradwyo i'w gyflwyno i strwythurau democrataidd y Cyngor a'r Parc Cenedlaethol gan y Bwrdd Llywio ar y cyd ar 21 Rhagfyr 2022.

Mae Cyngor Bwrdeistref Sirol Conwy wedi bod yn ran o drafodaethau ar ddatblygu'r Cynllun hwn ac yn gefnogol i'r weledigaeth, yr egwyddorion a'r amcanion sydd wedi eu nodi.

Bydd trafodaethau pellach yn cael eu cynnal i gytuno ar union rôl Cyngor Bwrdeistref Sirol Conwy yn y strwythurau i'r dyfodol – boed fel sylwebydd neu fel partner llawn ar gyfer ardal y Parc Cenedlaethol sydd o fewn i ffiniau Sir Conwy.

Mae'r Cynllun Strategol drafft i'w weld yn **Atodiad 1**.

### **3 CYFLWYNIAD**

#### **Pam bod angen gweithredu rŵan?**

1. Mae Cynllun Eryri yn adnabod yr angen am Gynllun Twristiaeth Cynaliadwy.
2. Mae dyletswydd arnom i warchod cymunedau, amgylchedd a diwylliant yr ardal.
3. Mae Cynllun Gwynedd yn blaenoriaethu cynllun i sicrhau bod busnesau a chymunedau Gwynedd yn elwa o'r ymwelwyr sy'n dod i'r ardal a datblygu Cynllun Adfywio i Wunedd.
4. Mae Cynllun Rheoli Safle Treftadaeth y Byd Tirlun Llechi Gogledd Orllewin Cymru'n adnabod yr angen i ddatblygu cynllun i reoli ymwelwyr a'r ardal.
5. Mae Ardal o Harddwch Naturiol Eithriadol Penllyn a'r Sarnau yn rhoi blaenoriaeth i reoli twristiaeth yn gynaliadwy.
6. Amlygodd adolygiad Cynllun Rheoli Cyrchfan Gwynedd gyfleon a bygythiadau newydd i'r dyfodol sydd angen ymateb iddynt.
7. Amlygodd Covid yr angen i ymateb mewn ffordd cynaliadwy ar gyfer y dyfodol er mwyn gwarchod rhinweddau arbennig yr ardal a'n cymunedau.
8. Mae cyfleon cydweithio newydd yn codi a chyfle i ddysgu o brofiadau ardaloedd eraill.
9. Mae data yn amlygu'r angen i gael cydbwysedd gwell yn yr economi ymweld ac o fewn yr economi'n gyffredinol yn ardal Gwynedd a Pharc Cenedlaethol Eryri.

#### **Beth yw'r prif faterion sy'n codi yn yr ardal?**

10. Pwysau ar ardaloedd a gwasanaethau cyhoeddus e.e. meysydd parcio, biniau, ffyrdd, ardaloedd gwledig.
11. Covid wedi creu tensiynau mewn rhai ardaloedd gyda niferoedd ymweld digynsail.
12. Lefelau cyflogau a chyflogaeth tymhorol o fewn y sector twristiaeth.
13. Diffyg amrywiaeth yn yr economi wledig a gor-ddibyniaeth posib ar dwristiaeth
14. Teimladau negyddol o fewn i rai cymunedau ac ardaloedd, ond gall bod cyfleon os gweithredir yn wahanol.
15. Effaith posib ar yr iaith a chymunedau a'r amgylchedd.
16. Angen Mesuryddion gwell i fesur unrhyw effeithiau negyddol a chadarnhaol.

17. Cyfle i blethu Cynllun Economi Ymweld Cynaliadwy i ddatblygiad Cynlluniau Adfywio Ardal ar draws Gwynedd.

### **Y Cynllun Strategol: (A welir yn Atodiad 1)**

Mae'r Cyngor a'r Parc wedi datblygu Cynllun Gwynedd ac Eryri 2035 gyda'r weledigaeth ganlynol:

*Economi ymweld er budd a lles pobl, amgylchedd, iaith a diwylliant Gwynedd ac Eryri*

Mae'r ddau gorff wedi ail-ddiffinio diffiniad y UNWTO (Sefydliad Twristiaeth y Byd y Cenedloedd Unedig) ac wedi cytuno ar yr Egwyddorion Economi Ymweld Gwynedd a Pharc Cenedlaethol Eryri:

1. Dathlu, Parchu a Gwarchod ein Cymunedau, Iaith, Diwylliant a Threftadaeth
2. Cynnal a Pharchu ein Hamgylchedd
3. Sicrhau bod cymunedau Gwynedd ac Eryri'n cael mwy o fantais nac anfantais

Mae amcanion hefyd wedi eu datblygu i lywio blaenoriaethau'r dyfodol:

#### **Dathlu, Parchu a Gwarchod ein Cymunedau, Iaith, Diwylliant a Threftadaeth**

- Economi ymweld ym mherchnogaeth ein cymunedau gyda phwyslais ar falchder bro
- Economi ymweld sy'n arweinydd mewn Treftadaeth, Iaith, Diwylliant ac Awyr Agored

#### **Cynnal a Pharchu ein Hamgylchedd**

- Economi ymweld sy'n parchu ein hamgylchedd naturiol ac adeiledig ac yn ystyried goblygiadau datblygiadau'r economi ymweld a'r ein hamgylchedd heddiw ac i'r dyfodol
- Economi ymweld sy'n arweinydd mewn datblygiadau ac isadeiledd cynaliadwy a charbon isel.

#### **Sicrhau bod y manteision i gymunedau Gwynedd yn fwy nac unrhyw anfanteision**

- Economi ymweld sy'n sicrhau bod isadeiledd ac adnoddau'n cyfrannu at lesiant y gymuned trwy'r flwyddyn
- Economi ymweld sy'n ffynnu er lles pobl a busnesau Gwynedd ac sy'n cynnig cyfleon cyflogaeth o ansawdd i bobl leol trwy'r flwyddyn
- Economi ymweld sy'n hyrwyddo perchnogaeth leol, yn cefnogi cadwyni cyflenwi a chynnyrch lleol

## **4 RHESYMEG A CHYFIAWNHAD DROS ARGYMELL Y PENDERFYNIAD**

Mae'r Cynllun Strategol yn gwneud yr achos dros ddatblygu dull newydd er mwyn ymateb i sefyllfa ardal Gwynedd a Pharc Cenedlaethol Eryri o ran yr economi ymweld ac i sicrhau bod gennym economi ymweld cynaliadwy yn y dyfodol.

Un o gamau gweithredu cyntaf y Cynllun hwn fydd sefydlu Partneriaeth

Economi Ymweld Cynaliadwy Gwynedd ac Eryri fydd yn dod a phartneriaid ynghyd am y tro cyntaf i drafod y maes yma'n ffurfiol i'r dyfodol.

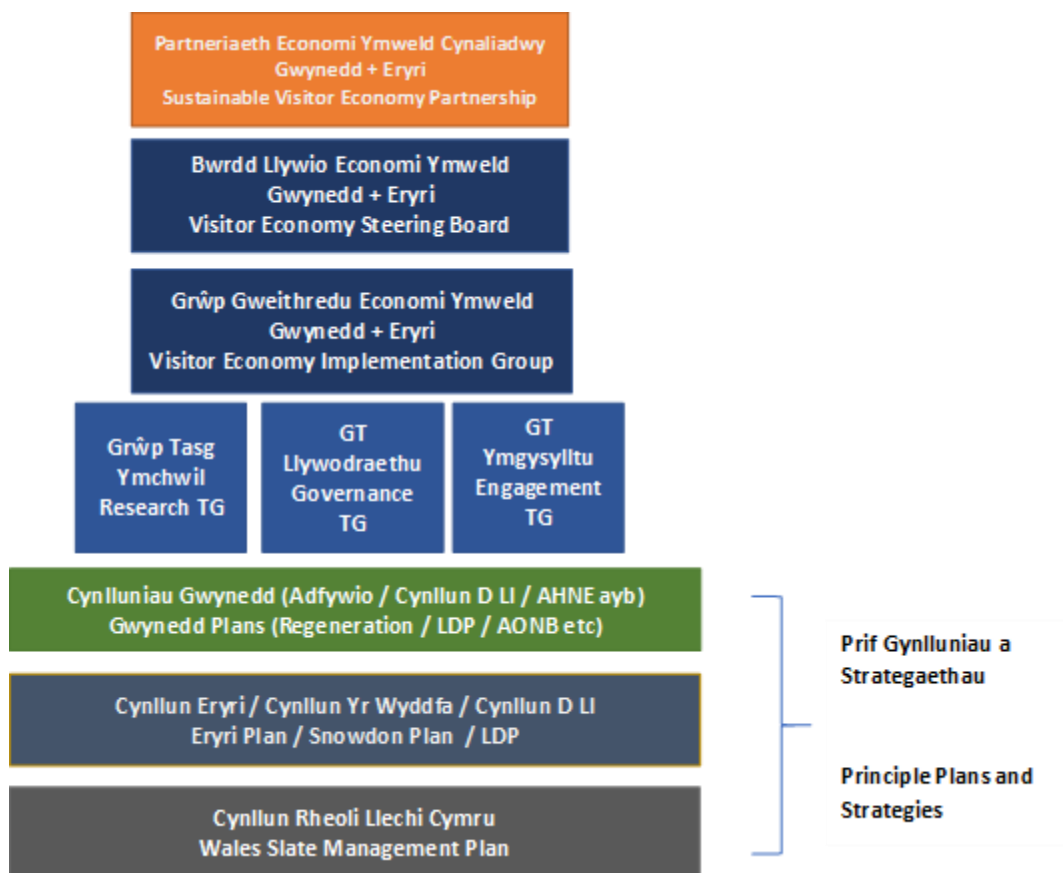
Mae'r strwythur newydd yn cynnwys y prif elfennau canlynol:

Partneriaeth Economi Ymweld Cynaliadwy Gwynedd ac Eryri – Partneriaeth newydd aml-sector i weithredu'r Cynllun Economi Ymweld trwy gytuno ar blaenoriaethau gweithredu, mesuryddion priodol a monitro rheolaidd. Mae'r Cylch Gorchwyl drafft yn Atodiad 3.

Bwrdd Llywio Economi Ymweld Cynaliadwy Gwynedd ac Eryri – Bwrdd Llywio strategol ar y cyd rhwng Cyngor Gwynedd ac Awdurdod Parc Cenedlaethol Eryri gyda chynrychiolaeth wleidyddol ac uwch swyddogion i gytuno ar gyfeiriad strategol yr economi ymweld rhwng y ddau awdurdod. Bydd cynrychiolaeth o'r Bartneriaeth yn eistedd ar y Bwrdd Llywio. Mae'r Cylch Gorchwyl yn Atodiad 2.

Grŵp Gweithredu Economi Ymweld Cynaliadwy Gwynedd ac Eryri – Grŵp swyddogion i weithredu ar y blaenoriaethau strategol a osodir gan y Bwrdd Llywio ac i gefnogi gwireddu'r blaenoriaethau gweithredu, y mesuryddion a'r gwaith monitro ar ran y Bartneriaeth.

Bydd y strwythur canlynol yn cael ei fabwysiadu er mwyn monitro a gwireddu'r Cynllun:



## Cyllid

Er gwaetha'r rhagolygon ariannol difrifol sydd o'n blaenau, mae disgwyl y bydd y

Cynllun hwn hefyd yn dylanwadu ar bolisiâu eraill Cyngor Gwynedd, Parc Cenedlaethol Eryri a phartneriaid yn y maes cynllunio, rheoli cyrchfan, rheoli'r amgylchedd, hyfforddiant a sgiliau, adfywio, cefnogi busnes, digwyddiadau ayb gan ychwanegu gwerth trwy newid pwyslais gweithgareddau neu bolisiâu.

Rydym yn hyderus y bydd y Cynllun Strategol a'r Cynllun Gweithredu wedi ei flaenoriaethu yn agor drysau at arian Llywodraethau Prydain a Chymru a chronfeydd ariannu eraill yn y dyfodol.

Yn ystod ein trafodaethau ac ymgynghoriadau ar ddatblygu'r Cynllun hwn, fe godwyd yr Ardoll Twristiaeth fel modd posib o gefnogi'r sector a'n cymunedau yn y dyfodol. Tra bod Llywodraeth Cymru'n ymgynghori ar hyn yn ystod datblygiad y Cynllun hwn, a dim sicrwydd y bydd yn cael ei fabwysiadu; fe allai'r Bartneriaeth Economi Ymweld Cynaliadwy a'i Gynllun Gweithredu fod yn ffordd cynhwysol a theg o adnabod prosiectau blaenoriaeth ar gyfer buddsoddiadau o'r Ardoll Ymwelwyr yn y dyfodol os bydd yn cael ei sefydlu.

Mae elfennau o'r Cynllun Strategol eisoes yn weithredol o ran blaenoriaethau gweithredu ar draws Cyngor Gwynedd a'r Parc Cenedlaethol a'r egwyddorion yn llywio buddsoddiadau mewn rhai meysydd gweithredol e.e. Cynllun Arosfan, Llysgenhadon Gwynedd ac Eryri, Digwyddiadau Strategol, negeseuon Cyfathrebu Eryri Mynyddoedd a Môr ayb.

## 5 CAMAU NESAF AC AMSERLEN

Cam Gweithredu	Corff Arweiniol	Erbyn pryd?
Sefydlu Partneriaeth Economi Ymweld Cynaliadwy Gwynedd ac Eryri	Cyngor Gwynedd gyda chefnogaeth Parc Cenedlaethol Eryri	Gwanwyn 2023
Datblygu a gwreiddio'r trefniadau cydweithio ffurfiol rhwng y Cyngor a'r Parc	Cyngor Gwynedd a Pharc Cenedlaethol Eryri	2023
Mabwysiadu Mesuryddion Cytbwys	Partneriaeth Economi Ymweld Cynaliadwy	Gwanwyn 2023
Sefydlu Trefniadau Monitro ffurfiol	Cyngor Gwynedd	Gwanwyn 2023
Cymeradwyo Cynllun Gweithredu sy'n adnabod corff arweiniol i gyflawni blaenoriaethau	Partneriaeth Economi Ymweld Cynaliadwy	Haf 2023
Sefydlu Arweinyddion o fewn i gymunedau Gwynedd ac Eryri	Partneriaeth Economi Ymweld Cynaliadwy	Gwanwyn a Hydref 2023
Dylanwadu ar bolisiâu a strategaethau partneriaid	Partneriaeth Economi Ymweld Cynaliadwy	Parhaol
Adnabod cyfleon cyllido	Partneriaeth Economi Ymweld Cynaliadwy	Parhaol ond yn ystod adolygiad blynyddol fis

		Rhagfyr.
Monitro ac adolygu parhaol, ond gydag adolygiad blynyddol o gynnydd	Partneriaeth Economi Ymweld Cynaliadwy gyda chefnogaeth Cyngor Gwynedd a Pharc Cenedlaethol Eryri	Parhaol ond adroddiad i'w gyflwyno bob mis Rhagfyr.
Cyfathrebu gyda holl randdeiliaid yr economi ymweld	Cyngor Gwynedd a Pharc Cenedlaethol Eryri	Parhaol

## 6 UNRHYW YMGYNGHORIADAU A GYNHALIWYD CYN ARGYMELL Y PENDERFYNIAD

Yn ystod 2022 cynhaliwyd 5 digwyddiad trwy Zoom i drafod yr economi ymweld yng Ngwynedd ac Eryri. Cynhaliwyd sesiynau hefyd i gynghorwyr ar draws Gwynedd. Mae'r rhain wedi:

- Cyrraedd dros 250 o gynrychiolwyr
- Ysgogi dros 1,500 o sylwadau gan fynychwyr
- Ymgysylltu efo 14 ardal o Wynedd a Pharc Cenedlaethol Eryri
- Cyrraedd dros 100 o sefydliadau cyhoeddus, cyrff neu fusnesau unigol
- Dros 4,490 wedi derbyn gwybodaeth a gwahoddiad i gyfrannu yn y digwyddiadau trwy Fwletin Busnes Cyngor Gwynedd

Yn dilyn derbyn adborth o'r gweithdai hyn yn ogystal â rhai blaenorol, fe ddatblygodd Cyngor Gwynedd a Pharc Cenedlaethol Eryri y cynllun strategol hwn. Mae hyn hefyd wedi cael ei ddylanwadu arno gan arfer da o ardaloedd eraill o Ewrop ac yn rhyngwladol. Nid ydym yn ymwybodol o unrhyw gynllun tebyg mewn datblygiad yng Nghymru.

Sefydlwyd Grŵp Tasg a Gorffen Economi Ymweld Cynaliadwy i gynghori'r Cyngor a'r Parc Cenedlaethol ar gynnwys y Cynllun Strategol, y dulliau mesur effaith a'r dulliau gweithredu priodol. Mae adborth y Grŵp Tasg a Gorffen oedd yn cynnwys cynrychiolwyr o gymunedau, busnesau a phrif bartneriaid gweithredu posib wedi ei ymgorffori yn y Cynllun drafft terfynol a'r modelau gweithredu.

### **Asesiad Effaith ar Nodweddion Cydraddoldeb, y Gymraeg ac Anfantais Economaidd-Gymdeithasol (Atodiad 2)**

Cynhaliwyd Asesiad Effaith er mwyn asesu unrhyw effaith ar nodweddion cydraddoldeb, y Gymraeg ac Anfantais Economaidd-Gymdeithasol. Mae'r Asesiad hwnnw'n cydnabod bod bylchau yn y gwaith o ddatblygu'r Cynllun Strategol ac ymgynghori gyda grwpiau gyda nodweddion gwarchoddedig – ond bwriedir ymgysylltu'n benodol gyda chynrychiolwyr ar ran pobl a nodweddion gwarchoddedig er mwyn cael gwell dealltwriaeth o'u hanghenion ac ymateb iddynt trwy'r Cynllun Gweithredu fydd yn cael ei gytuno arno gan Bartneriaeth eang a chynrychioladwy. Mae'r Asesiad yn cydnabod bod modd i'r Cynllun hwn gael effaith positif os bydd yn cael ei weithredu a'i fonitro'n effeithiol ac effeithlon gan y strwythurau gweithredu fydd yn cael eu mabwysiadu.

### **Sylwadau'r Prif Swyddog Cyllid**

*"Rwyf yn cefnogi'r egwyddorion sydd wedi eu cynnwys yn y Cynllun Strategol. Nodir yn y Cynllun a'r adroddiad y bydd ymrwymadau ariannol yn deillio o fabwysiadu'r cynllun, ond ni*

*ellir meintoli rhain ar hyn o bryd, ac nid oes sicrwydd ar gyfer ffynonellau ariannol ar hyn o bryd. Fodd bynnag, mae cael economi ymweld gynaliadwy yn hanfodol ar gyfer llesiant yr ardal a bydd mabwysiadu'r Cynllun Strategol hwn yn gam arwyddocaol, positif, ymlaen i wireddu hyn".*

**Sylwadau'r Swyddog Monitro**

*"Mae'r trefniadau llywodraethu sydd yn cael eu cynnig ar gyfer cefnogi y Cynllun yn darparu fframwaith partneriaethu traws sector ddylai fod yn gyfrwng effeithiol i gefnogi y gweithrediad pwysig yma. Rwy'n fodlon gyda priodoldeb yr argymhellion".*